

**Pécsi Tudományegyetem Bölcsészettudományi Kar  
Pszichológia Doktori Iskola  
Evolúciós Pszichológia Program**

**Iván Zsuzsanna**

**Versengés, kockázatvállalás, szocializáció:**

**kedvező és kedvezőtlen szülői környezet  
hatása kamaszok viselkedésére**

—

**egy evolúciós elemzés**

**Doktori (Ph.D) értekezés tézisei**

**Témavezető:  
Prof. Dr. Bereczkei Tamás  
Pécs, 2008**

## I. BEVEZETÉS

Témaválasztásom alapja az, hogy a különböző szülői háttérben nevelkedő gyermekek már egészen csecsemő kortól fogva eltérően alkalmazkodnak környezetükhöz, illetve édesanyjuk gondozási stílusához és a későbbiekben jellegzetesen eltérő életstratégiákat hoznak létre. A serdülőkorban már jól látszik, hogy melyek azok a rövid- illetve hosszú távú preferenciák, amelyeket a fiatalok előnyben részesítenek, és ami meghatározza majd magánéletüket, munkájukat és az általuk befutott karriert. Az anyai és az apai gondoskodás meghatározzák illetve módosítják azokat a viselkedési mintázatokat, amelyek a megküzdés különféle módjait eredményezik. A nevelés során a szeretet, a korlátozás illetve a túlvédés különböző mértéke a még képlékeny személyiségű gyermekekben más túlélési mintákat generál. Szeretném hangsúlyozni, hogy az általam felsorolt stratégiák közül egyikről sem gondolom, hogy jobb, vagy rosszabb a másinál, ezek csupán az eltérő környezetre és gondoskodásra adott válaszok, amelyek az egyed szemponjából az alkalmazkodás leginkább előnyös módjának tekinthetők.

Vizsgálatom célja annak tematikus bemutatása, és evolúciós keretben történő magyarázása, hogy a szülőknek a gyermek irányába megnyilvánuló viselkedése - a szeretet, a korlátozás illetve a túlvédés különböző mértéke - hogyan befolyásolja a kamaszkori viselkedési mintákat.

Kutatásomban számos viselkedési szituációt a versengés szerves részeként értelmezek, úgy mint az indirekt és direkt kockázatvállalást - ezen belül is a káros szenvedélyeket; a dohányzást, az alkohol-és drogfogyasztást, a veszélyes szituációkba bocsátkozás mértékét; az agressziót illetve a konformitást, a kortárs csoportban elfoglalt helyet, a társas kapcsolatokban való aktivitást, a szabadidő eltöltésének és a zsebpénz elköltésének módját, valamint a kibontakozófélben levő szexualitást. Szeretném bizonyítani, hogy a serdülők egyes döntései és a különböző szituációkra adott reakciói nem csupán az adott helyzet, személyiségük, illetve a véletlen művei, hanem döntéseiket jelentős mértékben befolyásolja az otthoni környezet. Viselkedésük egyes elemei a szülei gondoskodására adott adott leginkább adaptívnak bizonyuló válaszokként a versengés különféle módjaként értelmezhetőek, melyek egy átfogó életstratégia irányába mutatva láncszerűen illeszkednek egymáshoz a környezethez való legjobb alkalmazkodást nyújtva .

Evolúciós nézőpontból az alkalmazkodás az élőlényeknek az a tulajdonsága, amely lehetővé teszi, hogy a fent említett jellegeket (anatómia, élettani funkciók és viselkedési minták) rátermettségük növelésére használják a fajtársakkal való vetélkedés során. Az adaptacionista megközelítés szerint természeti környezet és a társas kapcsolatok kihívásai olyan élettani és pszichológiai mechanizmusokra szelektáltak, amelyek sikeressé tették őseinket génjeik tovább adásában. Az emberi viselkedésnek így számos formája jöhetett létre, melyek mind bizonyos funkciókat hivatottak betölteni, és amelyek előnyösek, vagy legalábbis azok voltak a törzsféjlődés során. Ezzel a megközelítéssel egy egységes magyarázó keret jött létre, mely az emberi természet sajátos és új típusú szemléletét eredményezte.

A versengés mindig az evolúciós folyamat mozgatórugóját képezte. Az erőforrások szűkössége révén a természetes szelekció mindig a sikeresebb élőlényt részesítette előnyben. Ebből a szempontból a versengés evolúciós gyökere könnyen értelmezést nyer, ami nem meglepő, hiszen az álatvilágban mindenütt folyamatosan jelen van. Másfelől pedig ha az egyedek együttműködnek vagy önfeláldozó magatartást mutatnak, a helyzet már nem ilyen egyértelmű, keresnünk kell, hogy ezt evolúciós szempontból milyen erők befolyásolják. A természetes szelekció során olyan viselkedésformák válogatódtak ki mint az állatoknál, mind pedig az embernél, amelyek megnövelik az egyén genetikai reprezentációját a következő nemzedékben. Mivel az őseink számára az rendelkezésre álló erőforrások száma – táplálék, búvóhely, potenciális partnerek – véges volt, olyan viselkedési módokra szelektálódtak, amik teljes rátermettségük maximalizálását segítették.

Mivel a legtöbb emberi viselkedés különféle evolúciós stratégiákból szerveződik, ezek mindegyike valamilyen ökológiai illetve szociális élettérhez való alkalmazkodás eredményeként alakult ki. Az egyik helyzetben az egyik viselkedési mód, a másikban a másik optimális, ezért az evolúció nem alkotott tartós egyéni stratégiákat. A környezet változásával az ember – legtöbbször nem tudatosan – átkapcsol valamely más viselkedésformára, amely az új helyzetben adaptívabbnak bizonyulhat és a versengés előnyeit jobban szolgálja.

### **I. 1. A szocializáció evolúciós elmélete**

Jay Belsky és munkatársai a 90-es években átfogó elméletet hoztak létre a szocializációs folyamatok értelmezésére (Draper és Belsky 1990, Belsky et al 1991, Belsky 1997). A szerzők szintén abból indultak ki, hogy az egyedfejlődés korai periódusa egy olyan szenzitív

szakasz, amelynek tapasztalatai egész életpályánkra hatással vannak. Ők azonban a gondozó viselkedésén és elérhetőségén kívül olyan faktorokat is figyelembe vettek, mint az erőforrások hozzáférhetősége, a párkapcsolatok stabilitása, illetve környezet bejósolhatósága. A különböző családi környezeti viszonyok szerintük olyan egyedfejlődési pályákat hoznak létre, melyek a környezetre adott adaptív válaszokat testesítik meg.

Ahol az anyagi javak nem biztosak, az erőforrások szűkösek, a szülők és utódaik közötti kötelékek labilisak és az otthoni légkör stresszel teli illetve elutasító a felnövekvő gyerekek korai érési folyamatokat és szexuális aktivitást mutatnak kamaszkorukban, a későbbiekben pedig nagyobb valószínűséggel létesítenek rövid távú kapcsolatokat. Ahol ellenben stabilak az anyagi források, családtagok közötti kapcsolatok kölcsönösen jutalmazóak, és a gyerekek biztonságosan kötődnek szüleikhez, ott szexuális érésük későbbre tolódik és felnőttkorra jellemzőbbek lesznek a stabil, hosszútávú és bensőséges kapcsolatok.

Ez a kétféle életvezetési stratégia az evolúciós környezethez való alkalmazkodás formáinak tekinthető, melyek növelték őseink reprodukív sikerét különböző környezeti feltételek mellett. A két modell azonban nem tekinthető konstansnak, folyamatosan „átkapcsolások” (trade-off) történnek a párkeresés és a szülői magatartás közt, attól függően, hogy az adott környezetben melyik előnyösebb. A fent említett két életvezetési stratégia az evolúciós környezethez való alkalmazkodás formáinak tekinthető, amelyek őseink szaporodási sikerét növelték más és más környezeti feltételek mellett. Az evolúciós környezetek elsősorban a családi szerkezet stabilitásában, a rendelkezésre álló erőforrások számában és bejósolhatóságában (közeli rokonok száma és a segítség hozzáférhetősége) különböztek (Berezkei 1993, Berezkei és Csanaky 1996). Rossz gazdasági körülmények között előnyösebb lehetett korábban elérni a reprodukív életkort, nem mutatni különösebb diszkriminációt a potenciális partnerek iránt, ezáltal korábban és több utódot nemzeni, akik közül a magas mortalitási ráta miatt valószínűleg nem mind érte meg a felnőttkort. Így a nagy számú utód relatív alacsony szülői ráfordítással nagyobb fitnessmegtérülést biztosított, mint a „minőségi” utódprodukción. Kedvezőbb körülmények között viszont jóval előnyösebb egy stabil párkapcsolatra koncentrálni, ahol a hosszú távú kapcsolatokra jellemző kölcsönös segítség biztosította az alacsonyabb számú utód biztos felnövekedését.

A családi környezet tehát döntő hatással van a gyerekek viselkedési stratégiáira, amelyek egy adott helyzethez való alkalmazkodás során jönnek létre, módosítva ezzel fejlődési pályájukat (Hill et al. 1997). Számos vizsgálat eredményei alátámasztják a szocializáció és

egyedfejlődés evolúciós modelljét. Ezek szerint a 10-14 éves koruk előtt rossz anyagi körülmények közt, illetve érzelmi elutasításban nevelkedett egyének kamaszkorukban több antiszociális és szabályszegő viselkedést mutatnak, hamarabb fejezik be iskoláikat és kezdik el nemi életüket. Szintén jellemző rájuk a korai házasságkötés, és gyakoribb körükben a válások száma is, összehasonlítva azokkal, akik meleg és szeretetteljes családi környezetben nőttek föl (Berezkei és Csanaky 2001, Chisholm 1999, Howes és Eldredge 1997, Lancaster és Kaplan 2000, Magnusson et al. 1986, Shaver és Hazan 1993).

A kérdés csak az, hogy vajon az ipari társadalmakban is adaptívak maradtak-e ezek az evolúciós stratégiák, tehát valóban növelik-e az utódszámot, ezáltal a következő generációban való genetikai képviselést? Berezkei és Csanaky 2001-es vizsgálatai bizonyították, hogy a gyermekkorukban nagyobb stressznek kitett, kevésbé szeretett gyerekek felnőttkorukban szignifikánsan több utódot hoznak létre, ami valószínűleg annak köszönhető, hogy hamarabb fejezik be iskoláikat és előbb házasodnak. Mások is hasonló eredményekre jutottak, miszerint a korai érés általában nagyobb fertilitáshoz vezet, mint az érés „későbbre halasztása”, ami hosszabb tanulmányokkal és későbbi házasodással jellemezhető és végeredményben alacsonyabb utódszámot eredményez (Low 2000). Helytelen volna azonban a fertilitást csupán a megszületett utódok számának tükrében vizsgálni. Az élettörténeti pályák módosítása és a szaporodás korábbra helyezése nem csupán magasabb utódszámot, hanem magasabb mortalitási rátát is eredményez (Promislow és Harvey 1990).

Kedvező környezetben a túlélés feltételei értelemszerűen jók és a halálozási arány alacsony. Itt a szülők tovább élnek és tovább képesek gondoskodni utódaikról, akik szintén hosszabb életnek örvendenek biztosítva a szülők génjeinek továbbjutását. Ilyen körülmények között érdemes viszonylag kis számú utódot létrehozni, ezekre azonban intenzív szülői gondoskodást fordítani, ami növeli kompetitív képességüket. Ott azonban, ahol a túlélési esélyek alacsonyak, illetve a mortalitási ráta magas vagy bejósolhatatlan, kifizetődőbb több utódot létrehozni. Ezek az utódok számukból fakadóan kevesebb gondoskodást kaphatnak szüleiktől, ami által bár kevésbé versenyképesek, kedvező időszakokban mégis túlélhetnek és növelhetik az anya és az apa genetikai sikerét.

## **II. EMPIRIKUS VIZSGÁLAT**

### **II.1. Hipotézisek és predikciók**

Bár a Belsky-modell elméleti felvetéseit később számos kritika érte, és elég valószínű, hogy a környezeti hatásokon kívül számos genetikai illetve pszichoszociális faktor is szerepet játszik az ember életpályájának kialakításában, mégis ezeddig nem alkottak átfogóbb eméletet a szocializációra, így legtöbb hipotézisemet és az ezekhez kapcsolódó predikcióimat erre az elméletre alapozva fogalmaztam meg. Hipotéziseimet és predikcióimat 3 fő téma köré rendezem, az első csoport az éréssel és a szexualitással, a második a kockázatvállalással, a harmadik pedig az életmóddal kapcsolatos.

#### **Szexualitással kapcsolatos predikciók:**

- A jobb családi háttérrel rendelkező lányok menarchéja később jelentkezik, mint rosszabb körülmények között nevelkedő társaiké.
- Kevesebb fiúval járnak.
- Nem jellemzők rájuk a korai szexuális kapcsolatok, a megkérdezés során kevesebb szexuális tapasztalatról számolnak be.

#### **Kockázatvállalással kapcsolatos predikciók:**

- Ennek fényében a szeretetteljes, gondoskodó családok gyermekeire kevésbé lesznek jellemzőek a káros szenvedélyek; a dohányzás, alkohol- illetve kábítószerfogyasztás. Körükben mind a kipróbálók, mind a rendszeres fogyasztók aránya alacsonyabbnak fog bizonyulni.
- Kevésbé fognak veszélyes szituációkba bocsátkozni és ezáltal nem szenvednek olyan gyakran balesetet, mint kevésbé szeretett társaik.
- Az agresszió formái közül nem lesz jellemző rájuk a direkt agresszió – kevesebb alkalommal mennek bele fizikai csatározásokba, inkább a verbális illetve az indirekt agresszió eszközeit alkalmazzák – lejáratják társaikat, vagy terjesztenek negatív pletykákat róluk.

### **Életmóddal kapcsolatos predikciók:**

- Valószínűnek tartom, hogy a szeretetteljes környezetben felnövő diákok lényegesen jobb tanulmányi eredményeket mutatnak fel, mint szüleik által elhanyagoltabb társaik.
- A biztos családi háttérrel rendelkezők több időt töltenek nem kortárs csoportban, könyvek olvasásával és zenehallgatással, mint rosszabb családi környezetből érkező társaik, akik inkább a kortárs szórakozás különböző formáit preferálják (bulik, plázázás stb.).
- Zsebpénzüket inkább költik könyvekre és más információhordozókra.
- Az osztályban inkább töltenek be magasabb státusszal járó pozíciókat, illetve olyanokat ami felelősséggel jár, osztálytársaik jobban szeretik őket és bíznak bennük, de nem feltétlen lesznek az osztály hangadói.

Véleményem szerint a szülői bánásmóddal nem csupán a fent említett függő változók mutatnak majd jelentős összefüggést, hanem a család szerkezete illetve a gyerekek külső megjelenése is hatást gyakorol a szülőktől kapott törődés módjára és mértékére, amelyek mind szerepet játszhatnak az életpálya módosításában. Úgy gondolom, hogy a szülői gondoskodást befolyásolják még az alábbi tényezők:

- Az elsőszülöttek több figyelemben részesülnek szüleiktől, mint a testvérsorban később születettek.
- Az egykéknek társaiknál több szeretet, ámde túlvédés és korlátozás is jut, mégis az első gyakorol jelentősebb hatást fejlődésükre.
- A testvérek illetve féltestvérek számának növekedése csökkenti a korlátozás és a túlvédés mértékét.
- A pénz nem játszik szerepet a szülői bánásmódban, mert bár az erőforrások bejósolhatósága biztosabb háttérrel teremt az utódok számára, egyben a szülőknek több idejét is felemészti, ezért nem érzékelik a különbséget.
- Az előnyösebb testfelépítésű, és ezáltal valószínűleg egészségesebb és magasabb reprodukív értéket képviselő gyerekeket jobban szeretik szüleik. Lányoknál a derék-csípő arányra, fiúknál a magasságra lesznek a leginkább érzékenyek a szülők.

A szülői szeretet, a korlátozás és a túlvédés mértéke közül az első lesz a leginkább mérvadó, ez az, amit a gyerekek közvetlenül és a leginkább intenzíven képesek érzékelni és ez az, ami leginkább meghatározza a vizsgált alanyok életvezetését, illetve a rövid- és hosszútávú

életstratégia közti átváltást. Úgy gondolom, hogy mind a túlzott korlátozás, mind a túlvédés a szülői szeretettel ellentétes hatást produkál majd.

## **II.2. A vizsgálati módszerek bemutatása**

A vizsgálat három pillérré támaszkodik:

1. Egy a témavezetőmmel és Ph.D-s hallgatótársammal közösen összeállított 4 oldalas, 49 kérdésből álló *kérdőív*, amelyben családi háttérre, tanulmányi eredményekre, az osztályban elfoglalt helyre, agresszióra, káros szenvedélyekre, kockázatvállalásra, szabadidő eltöltésére, zsebpénz elköltésére, és szexualitásra vonatkozó kérdések vannak.

2. Egy Tóth Ildikó és Gervai Judit szerzőpáros által *összeállított* „*Szülői Bánásmód Teszt*” (Tóth I., Gervai J. 1999), amelynek 25 kérdése a szülőktől kapott szeretet, korlátozás és túlvédés témakörét célozza meg. A kérdéseket a diákok mind az anyára/nevelőanyára, mind pedig az apára/nevelőapára vonatkoztatva megkapták, így árnyalt képet alkothattunk a szülőkhöz való kötődésről.

3. Az empirikus vizsgálat harmadik részét *a mérés* képezte. Megmértük a vizsgálatban szereplő diákok testtömegét, magasságát, derekát és csípőjét, amely adatok segítségével testi fejlettségükre és vonzerejükre vonatkozó adatokat nyerhettünk. Ezen adatok segítségével kiszámolhattuk a BMI-et (Body Mass Index), valamint a DCSA-t (Derék-Csípő Arány) amelyek

## **II.3. A minta jellemzése**

A kutatásban 5 budapesti középiskola (XI., XII. és XXII. kerületek) - Budai Nagy Antal Gimnázium, Baár-Madass Gimnázium, József Attila Gimnázium, Fényes Elek Kereskedelmi Szakközépiskola, Koloss Richárd Műszaki Szakközépiskola - vettek részt. A 17 III-os (11-es) osztály osztálynak kereken 500 diákja vett részt a felmérésben, 2003 májusában. A nemek megoszlása a mintában pontosan 50%-os. A teszteket 250 lány és 250 fiú töltötte ki. A tanulók átlagéletkora 18,08 év.



### III.4. EREDMÉNYEK

#### A szexualitással kapcsolatos eredmények felsorolása:

- Az előbb menstruáló lányok több anyai szeretetről számolnak be később érő társaiknál ( $p=0,048$ ).
- A szorosabb családi kötelékben élő tinédzserek sikeresebbnek ítélik meg magukat a másik nemnél ( $p=0,014$ ).
- Több anyai szeretetről beszámoló diákoknál alacsonyabb az együtt járások száma ( $p=0,040$ ).
- Fiúknál a szülői korlátozás csökkenti a sikeresség érzetét ( $p=0,008$ ).
- Fiúknál az anyai túlvédés hasonló hatással jár ( $p=0,033$ ).
- A testi fejlettség megítélésénél lányoknál az anya ( $p=0,057$ ), fiúknál az apa szeretete meghatározó ( $p=0,047$ ).

#### A kockázatvállalással kapcsolatos eredmények felsorolása:

- Az anyai szeretet prediktor tényező a dohányzás ( $p=0,025$ ), és az alkoholfogyasztás ( $p=0,000$ ) elkerülése szempontjából. Apákra vonatkoztatva a fenti eredmény fiúknál nem szignifikáns a dohányzás szempontjából, de az alkohol fogyasztása szempontjából igen ( $p=0,003$ ).
- Droghasználat elkerülése szempontjából az apai szeretet a legfontosabb védőfaktor ( $p=0,001$ ), bár az édesanyák szeretete is jelentős ( $p=0,025$ ) ebből a szempontból. A korlátozás és túlvédés mértéke nem mutat összefüggést a droghasználattal.
- A melegebb családi környezetből érkezők sokkal kevésbé keresik a veszélyt ( $p=0,005$ ), azok akik több anyai szeretetről számolnak be kevesebb balesetet is szenvednek ( $p=0,0052$ ).
- A fizikai agresszió a két nem közül a fiúk ( $p=0,000$ ), míg a pletykálgodás a lányok ( $p=0,000$ ) eszköze. A verbális agresszió formái közül a szóváltás nem nemspecifikus, míg a nyilvános lejáratás inkább a fiúk repertoárjának a része ( $p=0,000$ ).
- Az anyai szeretet visszafogja a diákokat a tettlegességtől ( $p=0,005$ ) és mások lejáratásától ( $p=0,040$ ).

- Az apai túlvédés hatására a gyerekek hajlamosabbak lesznek konfliktusaikat tettelegességgel ( $p=0,027$ ) illetve szóváltással ( $0,039$ ) rendezni.

#### **Az életmóddal kapcsolatos eredmények felsorolása:**

- A meleg családi környezetben élő diákok jobb tanulók ( $p=0,002$ ) társaiknál.
- A fiúk a lányoknál több időt töltenek önálló ( $p=0,004$ ) és kortárs csoportban ( $p=0,049$ ) való szórakozással.
- Az édesanyák által erősebben korlátozott fiúk több időt töltenek kortárs csoportban ( $p=0,006$ ).
- A lányok a fiúkhoz képest jelentősen többet költenek presztizs jószágokra ( $p=0,000$ ). Az anyai korlátozás csökkenti az ezirányú költsékezést ( $p=0,039$ ).
- A több anyai szeretetről beszámoló diákok kevésbé érzik magukat peremhelyzetűnek és több központi figura kerül ki közülük ( $p=0,007$ ).
- A diákok szeretetteljes családokban nevelkedő társaikat alkalmasabbnak látják szervezési feladatokra ( $p=0,004$ ) és valamivel népszerűbbek is társaiknál ( $p=0,066$ ), gyakrabban bízzák rájuk titkaikat ( $p=0,023$ ) és nagyobb eséllyel gondolták róluk, hogy szeretik őket ( $p=0,017$ ).

#### **A szülői gondoskodást befolyásoló fontosabb tényezők felsorolása:**

- A testvérszám növekedésével a gyerekek csökkenni látják mind az anyai szeretet mértékét ( $p=0,043$ ), mind pedig a szülők túlvédését ( $p=0,000$ ). A féltestvérek megjelenésére is igaz a szeretet csökkenése ( $p=0,000$ ).
- Az idősebb gyermekeiket a szülők jobban szeretik ( $p=0,005$ ), illetve azok jobban érzékelik a szülők szeretetét.
- Jobb anyagi körülmények közt a gyerekek melegebbnek ítélik meg a szülői bánásmódot ( $p=0,043$ ).
- A megnövekedett DCSA (Derék-csípő arány) csökkenti a szülői szeretetet (anyára vonatkoztatva:  $p=0,006$ , apára vonatkoztatva  $p=0,009$ ).
- Az arányosabb (optimális DCSA és BMI) gyermekeiket a szülők jobban szeretik ( $p=0,020$ ) – az anyák lányaik testarányaira érzékenyebbek ( $p=0,002$ ).

### III.5. MEGBESZÉLÉS

Mint láthattuk, a több anyai szeretetről beszámoló lányok menarchéja valamivel előbb köszönt be, míg azoké, akikkel kevesebbet törődött, vagy kevésbé szeretett édesanyjuk. Bár ez az eredmény ellentmond a Belsky-modellnek, magyarázható lehet azzal, hogy mivel vizsgálataim alapján a jobb anyagi körülményeket biztosítani tudó szülők tudnak több szeretetet és törődést nyújtani lányaiknak, azok egészségesebben is táplálkoznak, kevésbé vannak kitéve az erőforrások hiánya okozta stressznek és ez okozhatja menarchéjuk előbbre tolódását. Alternatív magyarázatként felmerült, hogy a lányok szexuális érésüket követően jelentős konfliktusokat élnek át szüleikkel. Elképzelhető, hogy a korán érő lányok már túljutottak ezen a nehéz időszakon, ezért jobban érzékelik édesanyjuk szeretetét, míg a később érőket még a felmérés idején is ez az állapot jellemezte, ami által kevésbé felhőtlennek jellemezték kapcsolatukat édesanyjukkal.

A családi háttér abból a szempontból látszik meghatározónak a tinédzserkori szexualitás szempontjából, hogy a több szeretetről beszámoló kamaszok sikeresebbnek érzik magukat a másik nemnél, bár ez nem feltétlenül vezet ahhoz, hogy több fiúval/lánnyal járnak. Az azonos nemű szülő szeretete jelentős hatást gyakorol arra, hogy a tinédzserek elfogadják testüket és azt megfelelő fejlettségűnek lássák. Azok a diákok akik több anyai szeretetről számolnak be, később kezdenek párkapcsolatokat kialakítani, illetve kevesebb fiúval/lánnyal járnak. Ez a viselkedésforma tökéletesen illik az általam vázolt rövid-illetve hosszú távú modellbe, miszerint a fokozott szülői gondoskodás mellett a tinédzserek inkább a hosszú távú életstratégiát preferálják és későbbre tolják a párkapcsolatok kialakítását. Eredményeim alapján - predikcióimmal ellentétesen - a szülői bánásmód nem látszik meghatározni a szexuális viszonyok számát és kezdetét a kamaszok körében. Bár úgy gondoltam, hogy ebben a kérdésben – hasonlóan a párkapcsolatokhoz – a támogatóbb családból származó diákokra a később elkezdett szexualitás lesz jellemző, eredményeim nem mutattak különbséget a különböző családi környezetből származó gyermekeknel. Ennek valószínűleg az az oka, hogy 18 éves korban (a minta átlaga) a legtöbb diák ugyan már túl van az első testi kapcsolaton, ugyanakkor nem jellemző, hogy nagy különbségek alakuljanak ki a partnerek számát illetően.

A káros szenvedélyek közül mind a dohányzást, az alkoholfogyasztást, mind pedig a droghasználatot erőteljesen befolyásolja a szülői bánásmód. A predikciókkal egybecsengően gyakrabban válnak káros szenvedélyek kipróbálóivá és alkalmazóivá azok a diákok, akik

kevésbé meleg szülői környezetből érkeznek, és a korlátozás vagy a túlvédés nem játszik szerepet a tinédzserek attitűdjében a káros szenvedélyeket tekintve, egyedül a lányoknál van hatással az alkoholfogyasztás mértékére az apai korlátozás.

Egyértelmű összefüggés mutatható ki a kockázatvállalás mértéke és a szülői szeretet között. Minél jobban szeretnek egy gyereket, annál kevésbé hajlamos a veszélyes szituációk felvállalására. A balesetek számára vonatkozóan az eredmények már nem ilyen egyértelműek, éppen a szignifikancia határát súrolják és ez is csak az anya szeretetére vonatkozik. Valószínű tehát, hogy azok a gyerekek, akik több anyai törődést tapasztalnak valamivel védettebbek a balesetekkel szemben, mint elhanyagoltabb társaik.

Az agresszió megnyilvánulása szempontjából is fontos, hogy milyen a szülői háttér. Az anyai szeretet erős preventív faktornak bizonyult a direkt agresszió tekintetében. Azok a diákok, akik szeretetteljes családban nevelkednek kisebb valószínűséggel vesznek részt tettelegességig fajuló vitákban és kevésbé hajlamosak társaik nyilvános lejáratására is.

A kockázatvállalás indirekt és direkt formáinak magasabb előfordulása kevesebb gondoskodást nyújtó szülői környezetben logikusan magyarázható evolúciós keretek között. Egyértelmű ugyanis, hogy az ilyen körülmények között felnövekvő gyermekeknek kevesebb vesztenivalója van, mint szeretettebb társaiknak. Ők azok, akik az „itt és most” elvét követve több hasznot látnak abban, ha a társaik körében élvezett magasabb státusz érdekében kiteszik magukat a veszélynek akár pillanatnyi szituációkban (kockázatos helyzetek) akár hosszabb távon egészségromboló tevékenységek (káros szenvedélyek) alkalmazásakor. Az agresszió egyes formái közül a direkt agresszió, vagyis a tettelegesség képviseli a legnagyobb kockázatot. Szintén jól illeszkedik az elméletbe, hogy ezen a téren fogja vissza leginkább a kamaszokat az anyai szeretet.

A tanulmányi eredményekben egyértelműen azok a diákok jeleskedtek akik otthonról több támogatást és melegséget kapnak. Bizonyítványuk átlaga jóval felülmúlja azokét, akik kevésbé gondos szülői háttérrel számoltak be. A lányok bizonyítványa átlagban jobb mint a fiúké, és ez utóbbiak még érzékenyebbek a szülői gondoskodás mértékére, ha tanulmányokról van szó. Jól illik a rövid és hosszútávú stratégiába, hogy azoknak a szülőknek a gyermekei, akik szüleiktől nagyobb figyelemben részesülnek biztos háttérrel tudva a maguk mögött nagy energiát fektetnek a tanulásba, hogy jobban szerepelhessenek az egyetemi/főiskolai felvételen. Ezáltal a későbbiekben olyan magas presztízsű jobb

fizetéssel járó szakmákhoz juthatnak, amelyek erőforrásaik jelentős növekedéséhez vezetnek és sikeresebbé teszik őket a párválasztásnál, ami végső soron hosszabb és harmonikusak kapcsolatok kialakításához és optimális családi környezetet eredményez.

Az osztályközösségben elfoglalt helyre is jelentős hatást gyakorolnak a szülők. Akiiket jobban szeretnek, azok nagyobb valószínűséggel vállalnak meghatározó szerepet az osztályban és kevésbé vannak kitéve annak a veszélynek, hogy peremhelyzetre kerüljenek. Akiiket túlvédtek, gyakrabban számoltak be arról, hogy magányosak, bár lehetséges, hogy a hatás ellentétes irányú, azokat a gyerekeket kezdik túlvédni szüleik, akikről úgy gondolják osztálytársaiktól kevesebb elismerést és szeretetet kapnak. A melegebb családi környezetből származó diákokat társaik hatékonyabbnak látják szervezési és képviselési feladatok elvégzésénél, és népszerűbbek is társaiknál, bár nem feltétlen szeretik jobban őket, nem választják őket gyakrabban társaiknál „legjobb barátoknak”. A lányokra a fiúknál jelentősen több választás esett az osztályban betöltött funkciók szempontjából, ez valószínűleg fejlettebb verbalitásuknak tudható be.

A szabadidő eltöltése szempontjából a szülői háttér érdekes módon nem bizonyult meghatározónak. Jobb és rosszabb családi háttérrel rendelkező diákok ugyanannyi időt töltenek egyedül illetve kortárs csoportban szórakozva. A jobban korlátozott fiúk társaiknál több időt töltenek kortárs csoportban, de az is lehet, hogy azokat a fiúkat próbálják korlátozni, akikről úgy gondolják szüleik, hogy társaikhoz képest többet töltenek barátaikkal. Az eredmények nem predikciónak megfelelő alakulása valószínűleg azzal magyarázható, hogy serdülőkorban a kortárs kapcsolatok olyan mértékben meghatározóak, hogy ezt a szülők bánásmódja kevésbé képes befolyásolni. A középiskolás fiatalok idejük legnagyobb részét egymás társaságában töltik, aminek szocializációjukban, énienditásuk kialakulásában és a szülőktől való elszakadásban rendkívül jelentős szerepe van.

A zsebpénz elköltésénél szintén nem bizonyultak helytállóknak predikcióim, tinédzserkorban nem meghatározó a szülők gyermekhez való viszonyulása abból a szempontból, hogy mennyi pénzt költenek kevésbé hasznosnak tűnő presztizsnövelő javakra, illetve információhordozókra. Egyedül az anyák korlátozása látszik valamelyest meghatározni a kérdést, az általuk nagyobb mértékben korlátozott gyerekek kevesebbet adnak ki pipereszerekre és divatos ruhákra. Lehetséges, hogy itt amiatt nem kaptam szignifikáns eredményeket, mert tinédzserkorban, amikor gyermekeik még nem keresők, a szülők

biztosítják számukra a szükséges javakat (könyvek, CD-k, ruhák stb.). Valószínű, hogy a diákok zsebpénze inkább étkezést és egy-egy mozit fedez.

Vizsgálataim alapján nem elhanyagolható, hogy a szülői bánásmód és a családi szerkezet szoros összefüggést mutat. A testvérek és féltestvérek számának növekedésével csökken a szülőknek az egyes gyerekekbe fektetett energiája, ezáltal azok kevésbé érzékelik a szülői szeretetet. Az elsőszülöttek, a testvérsorban előbb elhelyezkedő diákok és az egykék kitüntetett figyelemnek örvendenek. Minél több utódot nevelnek a szülők, annál kevésbé lesz jellemző rájuk a túlvédés, viszont érdekes módon a féltestvérek számának növekedés növeli a túlvédést, főleg az anyák fiaik irányában mutatott túlvédését. Ezek az eredmények kellőképpen illenek az evolúciós modellbe, miszerint az idősebb testvérek nagyobb értéket képviselnek szüleik szemében, hiszen előbb érik el a reprodukzív kort és előbb viszik tovább szüleik génjeit a következő nemzedékben. Bár az „egykeség” nem lehetett gyakori jelenség a prehisztórikus időkben, ezekbe a gyermekekbe történő nagyobb investálás szintén jól magyarázható. A szülők ebben az esetben „minden egy lapra tesznek fel”, így érthető, hogy mindent megtesznek annak az egy utódnak a jólétéért és boldogulásáért.

Az anyagi körülmények javulása egyenes arányosságban áll azzal, ahogy a gyerekek érzékelik szüleik szeretetét és törődését. Kedvező körülmények között érdemes többet investálni a meglévő utódok gondozására, hiszen a bőséges erőforrások lehetővé teszik életképességük minőségének és túlélésüknek javítását.

A külső megjelenés erős hatást gyakorol a szülők által az utódba fektetett energia mértékére, arányosabb gyermekekkel (normál DCS arány és BMI) a szülők többet törődnek, mint kevésbé arányos társaikkal. Érdekes, hogy a szülők nem érzékenyek a fiúk magasságára, bár erre magyarázat lehet, még nem alakult ki a végleges magasság és akár egy év alatt a fiúknál jelentős növekedés állhat be.

A családi háttér, az anyagiak és a tinédzserek testalkata olyan független változók, amelyek nem változtathatók a szülői gondoskodás függvényében. Ennek ellenére fontosnak gondoltam bemutatásukat, mert az összefüggéseik a szülői gondoskodás módjával ányaltabbá teszik a családi környezet és az ezáltal befolyásolt függő tényezők között fennálló kapcsolatokat.

Valószínűnek tartom, hogy míg a gyerekek a szexualitás, kockázatvállalás és az életmód megváltoztatásán keresztül életstratégiáik áthangolásával reagálnak a szülői bánásmódra,

addig a szülők gondoskodása sem tekinthető független változónak – módját jelentősen befolyásolják a fenti tényezők, úgy mint a testvérek/féltestvérek száma és életkora, az anyagiak és az utód külső megjelenése.

## VI. IRODALOMJEGYZÉK

- Belsky, J., L. Steiberg, and P. Draper.** *Childhood experience, interpersonal development, and reproductive strategy: An evolutionary theory of socialization.* *Child Development* 62: 647-670.
- Belsky, J.** *Attachment, mating and parenting: An evolutionary interpretation.* *Human Nature* 8: 361-81. 1997.
- Berezkei, T.** *r-Selected reproductive strategies among Hungarian Gypsies: A preliminary analysis.* *Ethology and Sociobiology* 14: 71-88. 1993.
- Berezkei, T.** *Evolúciós pszichológia,* Osiris, Budapest. 2003.
- Berezkei, T., Csanaky, A.** *Evolutionary pathway of child development. Lifestyles of adolescents and adults from father-absent families.* *Human Nature* 7: 268-280. 1996.
- Berezkei, T., Csanaky, A.** *Stressful family environment, mortality, and child socialization: Life-history strategies among adolescents and adults from unfavourable social circumstances.* *International Journal of Behavioral Development* 25: 501-508. 2001.
- Berezkei, T., Voros, Sz., Gal, M. and Bernath, L.** *Resources, attractiveness, family commitment: reproductive decisions in human mate choice.* *Ethology* 103: 681-699. 1997.
- Chisholm, J. S.** *Attachment and time preference. Relations between early stress and sexual behavior in a sample of American University women.* *Human Nature* 10: 51-83. 1999.
- Draper, P., Belsky, J.** *The Relevance of evolutionary thinking for issues in personality development.* *Journal of Personality* 58: 141-162. 1990.
- Hill, E. M., Ross, L.T. and Low, B.S. *The role of future unpredictability in human risk-taking.* *Human Nature* 8: 287-325. 1997.
- Howes, C. Eldredge, R.** *Responses of abused, neglected, and non-maltreated children to the behaviours of their peers.* *Journal of Applied Developmental Psychology*, 6: 261-270. 1997.
- Lancaster, J. B., Kaplan, H. S.** *Parenting other men's children: Costs, benefits, and consequences.* In: *Adaptation and Human Behavior. An Anthropological Perspective*, Cronk, L., Chagnon, N. and Irons, W. (Eds.) New York: Aldine de Gruyter, 179-202. 2000.
- Low, B. S.** *Why Sex Matters. A Darwinian look at human behavior.* Princeton. Princeton University Press 2000.
- Magnusson, D., Statin, H. and Allen, V.** *Differential maturation among girls and its relation to social adjustment in a longitudinal perspective.* In: *Life Span Development and Behavior*, Baltes P. et al. (eds.) Hillsdale: Erlbaum, 74-101. 1986.



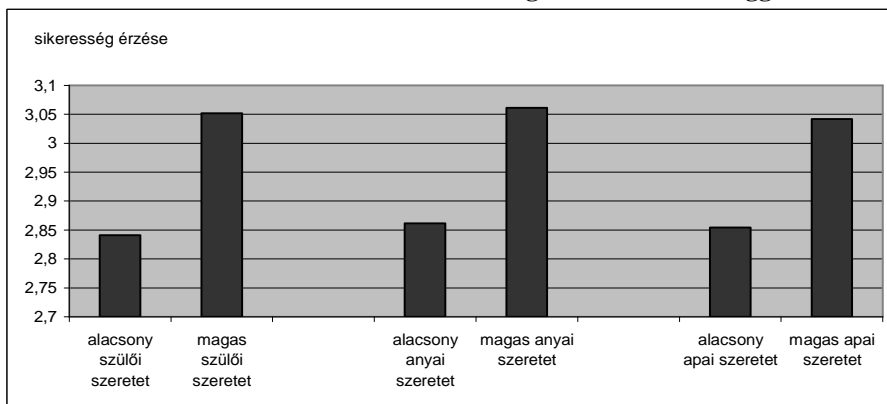
**Promislow, D., Harvey, P.** *Living fast and dying young: A comparative analysis of life-history variation among mammals.* Journal of Zoological Society of London 220: 417-437. 1990.

**Shaver, P., Hazan, C.** *Adult romantic attachment: Theory and evidence.* *Advances in Personal Relationships.* 4: 29-70. 1993.

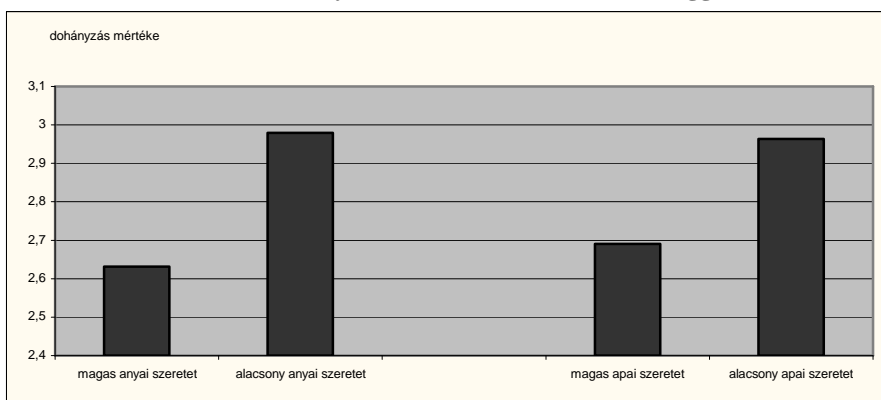
**Tóth I., Gervai J.** *Szülői Bánásmód Kérdőív (H-PBI): A Parental Bonding Instrument (PBI) magyar változata.* Magyar Pszichológiai Szemle, LIV/4. (1999): 551-566.7.

## ÁBRÁK

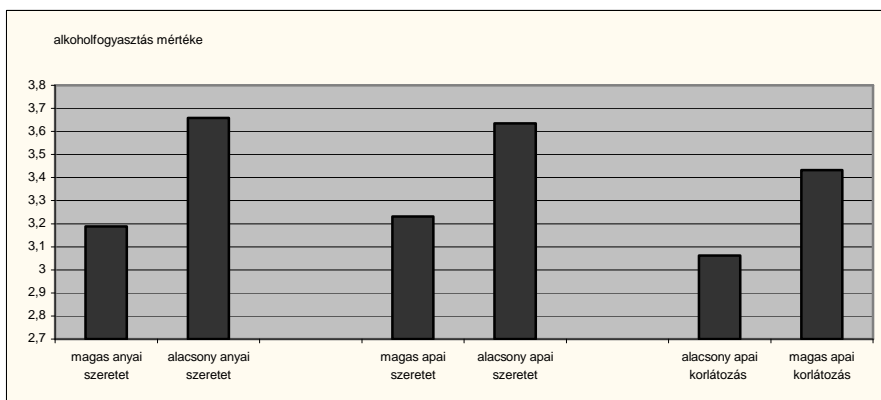
**Ábra 1. A szülői szeretet és a sikeresség érzésének összefüggései**



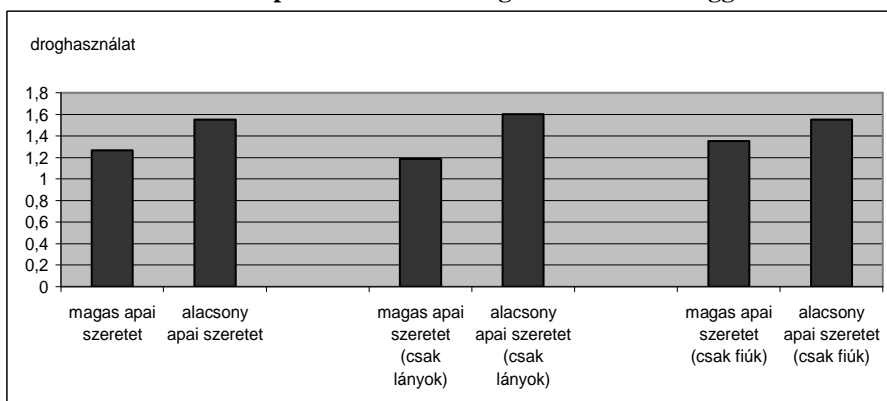
**Ábra 2. A dohányzás és a szülői szeretet összefüggései**



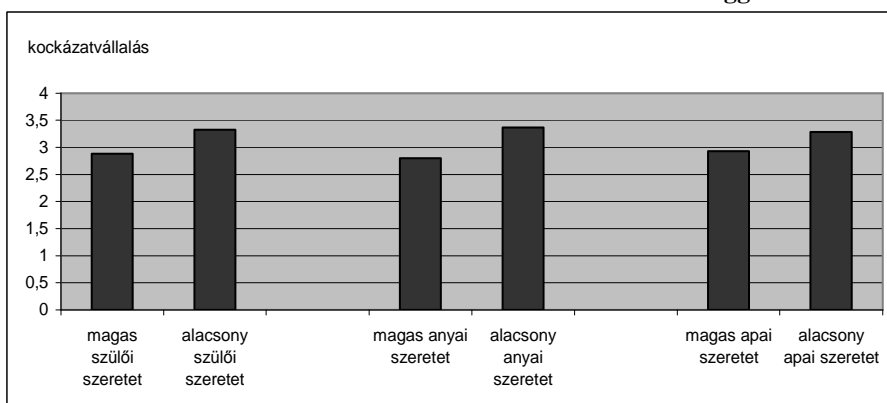
**Ábra 3. A szülői bánásmód és az alkoholfogyasztás összefüggései**



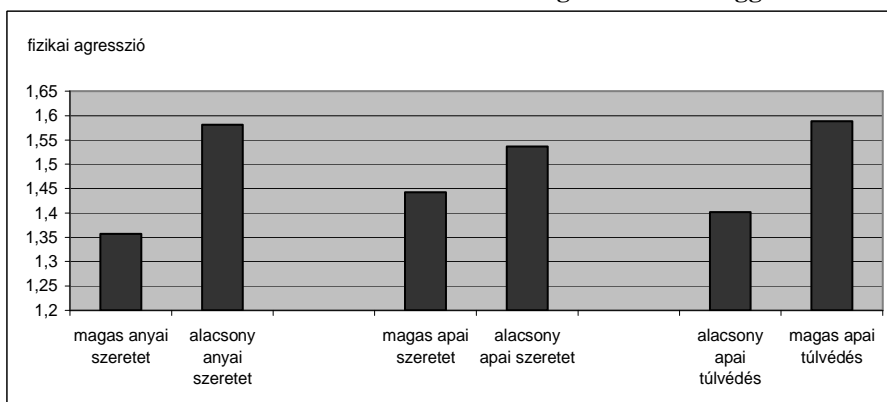
**Ábra 4. Az apai szeretet és a droghasználat összefüggései**



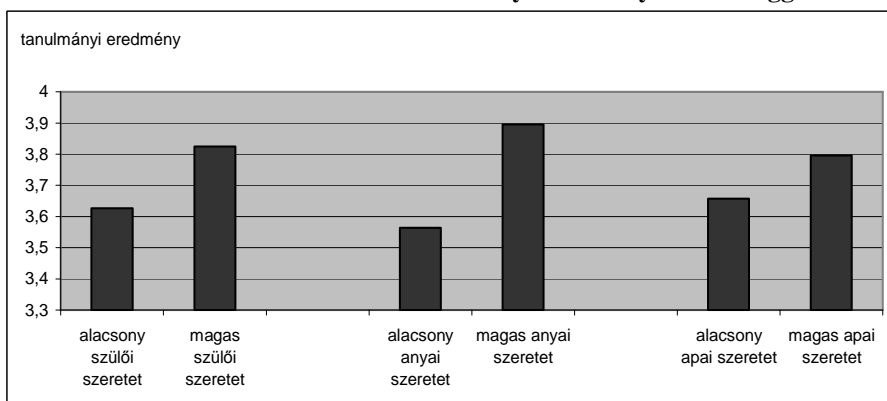
**Ábra 5. A szülői szeretet és a kockázatvállalás összefüggései**



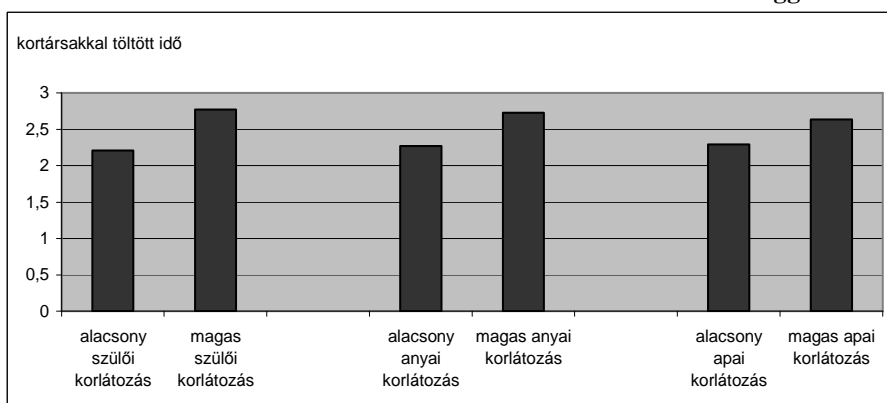
**Ábra 6. A szülői bánásmód és a fizikai agresszió összefüggései**



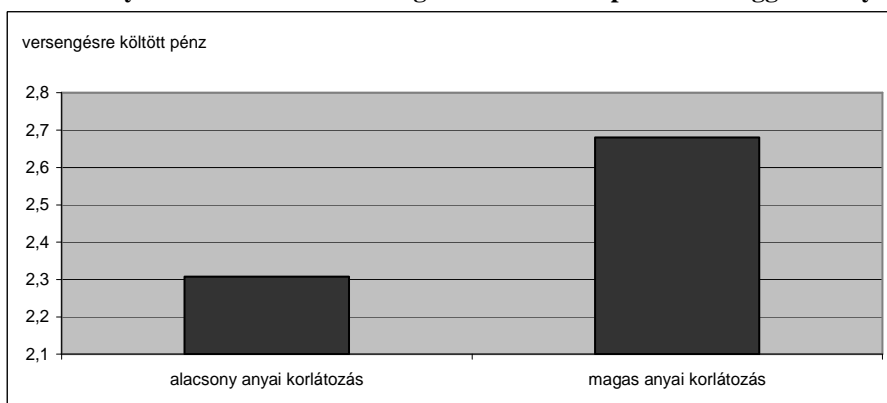
**Ábra 7. A szülői szeretet és a tanulmányi eredmények összefüggései**



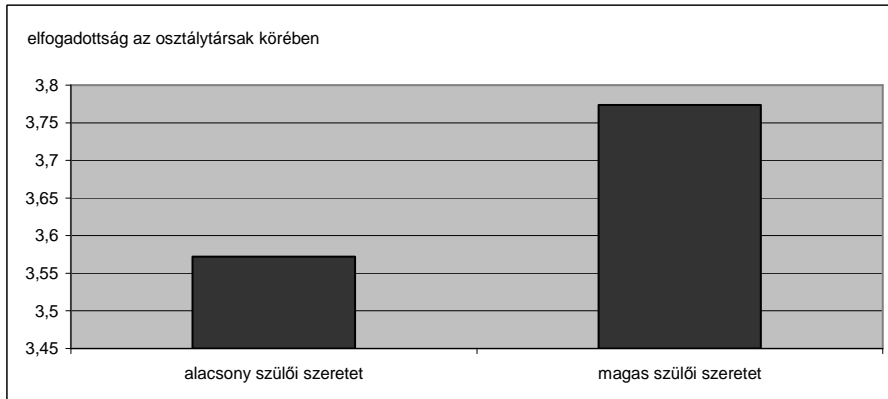
**Ábra 8. A szülői korlátozás és a kortársakkal töltött szabadidő összefüggései fiúknál**



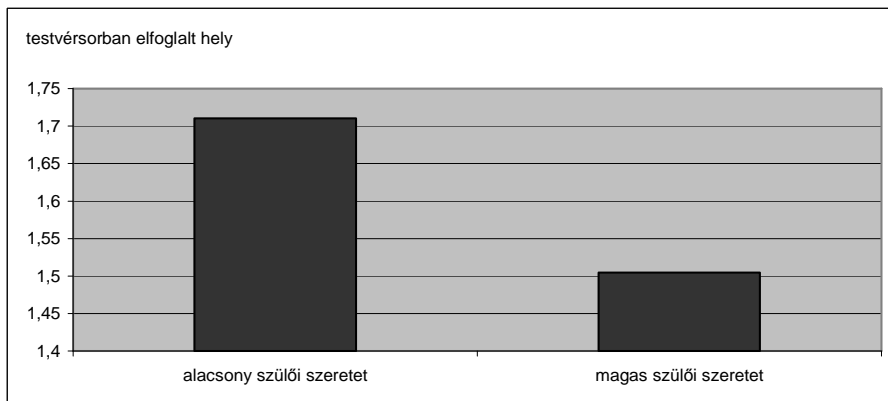
**Ábra 9. Az anyai korlátozás és a versengésre költött zsebpénz összefüggései lányoknál**



**Ábra 10. Az osztálytársak körében való elfogadottság és a szülői szeretet összefüggései**



**Ábra 11. A szülői szeretet és a testvérsorban elfoglalt hely összefüggései**



**Ábra 12. A szülői szeretet és a derék-csipő arány összefüggései**

