

**Pécsi Tudományegyetem Bölcsészettudományi Kar**

**Pszichológia Doktori Iskola**

**Személyiséglélektani Program**

**NAGY LÁSZLÓ**

**A TEMPERAMENTUM ÉS KARAKTER  
ÖSSZEFÜGGÉSEI A FELNŐTT KÖTŐDÉSSEL**

**Doktori (Ph.D) értekezés tézisei**

**Témavezető:**

**Dr Kállai János**

**Pécs**

**2005**

## Bevezetés

A személyiség- és fejlődéslélektan egyik legrégebbi kérdése, hogy a velünk született potenciálok (nature) vagy a szocializációs, más szóval a nevelési hatások (nurture) gyakorolnak-e nagyobb hatást a kibontakozó, majd később a felnőtt személyiség működésére. Természetesen napjainkban már egyre ritkább valamelyik álláspont abszolútizálása a lélektan tanulmányozói körében, bár önmagukat genetikusnak valló kutatók között időnként felbukkannak az öröklés hatásait döntő mértékűnek tekintő nézetek. Az igazi nehézség azonban annak a meghatározásában rejlik, hogy az egyes tulajdonságok esetében melyik tényező milyen súllyal esik a latba. A kutatások legkomolyabb kerékkötőjének mindmáig a módszertani nehézségek számítanak.

Az utóbbi évtizedek neurobiológiai kutatásaiban elért eredményeket, másrészt - a Big Five kutatások tapasztalatai nyomán - a szocializációs tényezők hatásait is integrálni próbáló elméletek közül a legmodernebbnek és legkidolgozottabbnak napjainkban Robert Cloninger Temperamentum és Karakter elmélete (1994) számít. Ezzel lehetőséget teremtett a két tényező együttes vizsgálatára. Az elméletéhez kapcsolódó kérdőíve (TCI) a pszichometriai jellemzők tekintetében kiemelkedően sikeresnek bizonyult, ezért ennek magyar változatát használtuk (Rózsa és mtsai 2005). A James Bowlby elképzelése szerint szintén öröklött alapokra épülő, de a környezeti feltételek által jelentősen módosított kötődés személyiségalkító hatásai még inkább alkalmasnak tűntek a kérdéskör elméleti megközelítésére. A követői által kidolgozott felnőtt kötődésemélet – az utóbbi másfél évtizedben mutatott fejlődése nyomán - lehetőséget is teremtett ennek a tényezőnek a szintén önbeszámolás módszerekkel történő vizsgálatára. Mivel azonban az erre a célra az utóbbi időkben kifejlesztett mérőeszközök egyikének sem volt magyar változata, így a kutatás lefolytatásához vállalnunk kellett egy ilyen módszer adaptálását is. Több körülményt is mérlegelve végül **Brennan, Clark és Shaver (1998) Közvetlen Kapcsolatok Élményei (Experiences of Close Relationships, továbbiakban ECR)** kérdőívére esett a választásunk.

Keresni kellett azonban egy olyan személyiségvonást, amelyre fókuszálva konkrétan vizsgálat tárgyává tehetők az öröklés és a környezet hatásainak arányai. Klinikai pszichológiai érdeklődésem és végzettségem nyomán, valamint az alkalmazott kérdőívek skáláinak ismeretében szinte természetesen adódott a - minden lelki zavar mögött valamilyen formában meghúzódó - szorongás vizsgálata. Viszont még mindig le kellett szűkíteni a vizsgálatba bevontak körét. A szakirodalom alapján a jelentősebbnek minősített öröklékenységgel jellemzett B clusteres személyiségzavarokra, valamint a relatíve könnyen beazonosítható

drog- és alkoholfüggőkre esett a választás, amelyek egyébként nem mellékesen jelentős komorbiditást is mutatnak.

Dolgozatom két nagyobb részre tagolható, ezen belül összesen hat fejezetből áll. Az első két fejezet a temperamentummal és a kötődéssel kapcsolatos elméleteket tekinti át részletesen. A saját kutatást bemutató második részen belül a harmadik fejezetben a vizsgálat hipotézisei, a minta jellemzői és a két felhasznált kérdőív rövid bemutatása található. A negyedik fejezetben az eredmények leírása, az ötödikben azok értelmezése, végül a hatodikban a mindezekből levonható következtetések olvashatók.

## **I. Temperamentum elméletek**

Ebben a fejezetben nagyrészt Strelau (1998) monográfiájára alapozva először tömören összefoglaltam Hippokratesz és Galenosz, Kant, Wundt, Jung spekulatív megközelítéseinek lényegét, valamint Kretschmer és Sheldon alkati tipológiáit. Hasonló szellemben ismertettem az első empirikus tanulmányokat: Heymans-Wiersman, Pavlov és követőinek munkásságát. Részletesebb áttekintést nyújtottam az emóciókutatásokra épülő modern fejlődéslélektani alapokon álló teóriákról (Thomas és Chess, Buss és Plomin, Rothbart és Derryberry, Kagan) valamint az újabb pszichobiológiai (Eysenck, Gray és Cloninger) elméletekről. A legnagyobb terjedelmet természetesen a kutatásban is felhasznált és legmodernebbnek tekinthető cloningeri **Temperamentum és Karakter** összefüggéseit taglaló elképzelés ismertetésének szenteltem. Mindezen elméletek összegzéséül elmondhatjuk, hogy mára a kutatók többsége egyetért abban, miszerint a temperamentumot olyan velünk született szubkortikális és kortikális agyi területek összehangolt működésén alapuló, az általános reaktivitási és információkezelési sajátosságokat erősen befolyásoló tényezőnek tekinthetjük, amely az érzelmi reakcióinkat jelentős mértékben meghatározza.

## **II. A kötődésemélet rövid ismertetése**

Ma már nem lehet kétségbe vonni, hogy **John Bowlby** (1969) korszakalkotó, ha nem egyenesen paradigmaváltást jelentő elméletet alkotott, amikor addig szokatlan módon egybegyúrta az evolúciós elmélet, a pszichoanalízis, a pszichopatológia és a kognitív lélektan egyes elemeit. **Mary Ainsworth** és munkatársai (1978) originális ötlete kellett viszont ahhoz, hogy a Bowlby zseniális eredeti teóriájában foglaltakat mérhetővé tegye a gyakorlatban is az egyébként addig mentális reprezentációik tekintetében nehezen vizsgálható 1-1,5 éves

gyerekek esetében az **idegen helyzet** segítségével. Nem kellett hozzá egy évtized, és két olyan elméleti innovációt is tartalmazó újabb vizsgálati módszert publikáltak az ekkor már teamként működő szerzők, ami valóságos gátszakadást idézett elő. Így Bowlby többször hangoztatott álmának megfelelően valóban mindenkire kiterjedő és a bölcsőtől a sírig értelmezhetővé vált a kötődésemélet. Ehhez **Mary Main** és munkatársainak (1985) a felnőttek mentális állapotának vizsgálatát is lehetővé tevő **Felnőtt Kötődési Interjú** (AAI) volt az első lépés.

Következő fejlődési fokozatként **Cindy Hazan és Phil Shaver** (1987), visszanyúlva Mary Ainsworth akkor már eléggé ismert koncepciójához, - ezt némi szociálpszichológiával ötvözve - további két éven belül kiterjesztették az elmélet hatását a felnőttkori romantikus kapcsolatokra is. Ráadásul, mivel ehhez mindjárt egy nagyon egyszerű, „egyperces” kérdőívet is társítottak, amit ugyan sokan – joggal - bíráltak, viszont ezzel megindították az empirikus vizsgálatok azóta is szakadatlan áradatát a **kötődési stílusokkal** kapcsolatosan a szociál- és személyiség-lélektanban. Ezzel egyidejűleg facilitálták azokat az igényesebb elméleti kutatásokat is, amelyek visszanyúlva a klasszikusokhoz, pár éven belül elvezettek egy olyan koncepció kidolgozásához, amely elsősorban **Kim Bartholomew** (Bartholomew és Horowitz 1991) munkásságára támaszkodva esélyt teremtett a nem dinamikus szemléletű kutatók számára is a pszichometriailag széles körben elfogadható vizsgálatok megindítására.

A fejlődés egyik természetes velejárójának bizonyult a XX. század utolsó évtizedében a mérési módszerek egyre gyorsabb ütemű szaporodása. Ennek következtében a kérdőíves módszereket alkalmazó kutatók legjobbjai még az ezredforduló előtt a kutatások közös nevezőre hozása érdekében belevágtak egy **konszenzus jellegű**, gyorsan felvehető, ráfordítás tekintetében „olcsó”, rövid változattal és minden addiginál kimerítőbb elemzésre is alkalmas „alapos”, vagyis hosszú változattal is rendelkező mérőeszköz kidolgozásába. Így született meg az általunk hazai adaptálásra kiválasztott ECR módszer (Brennan, Clark és Shaver 1998), amelynek magyarra fordításához a szerzők első megkeresésünkre azonnal hozzájárultak.

Ráadásul **Shaver és Mikulincer** (2002) három évvel ezelőtti – a dolgozatban részletesen is ismertetett - kezdeményezése nyomán megindult valami párbeszédféle is az addig egymással gyakorlatilag nem kommunikáló, annál többet rivalizáló fejlődési és szociális/személyiség-lélektani irányzatok között.

Az általunk végrehajtott vizsgálathoz hasonlót, melyben – nagyjából a mi 2000-ben indult kutatásunkkal egy időben - a felnőtt kötődéssel kapcsolatos dimenzionális mérést végeztek jelentősebb klinikai mintán, csak egyet találtam. Ez Andrea Fossati (2003) és 7 munkatársának Milánó körzetében 487 pszichiátriai kezelés alatt álló páciens és 605 kontroll személy bevonásával végrehajtott felmérése. Ebben strukturált interjúk eredményei alapján

hangulatzavarban, szorongásos problémákkal küzdő és a DSM IV. szerinti B clusterbe tartozó három személyiségzavarban – narcisztikus, hisztrionikus, borderline – szenvedő betegeket vontak be. A kötődés minőségi jellemzőit a Judith Feeney által kifejlesztett ASQ kérdőívnek - néhány kisebb módosítással - az általunk használt ECR-be is átvett öt skálájával mérték. Eredményeik szerint a személyiségzavar diagnózissal rendelkező páciensek az összes mutatóban erősen különböztek minden más csoport tagjaitól, mégpedig úgy, hogy a partner iránt mutatott bizalom tekintetében alacsonyabb, a másik négy skálán (kényelmetlenség a partner közelségétől, a kapcsolatok másodlagossága, helyeslés/megerősítés szükséglete, belemélyedés a kapcsolatokba) magasabb értékeket mutattak náluk.

### III. Az empirikus kutatás célja és a vizsgálat hipotézisei

Kutatásom megtervezésekor elsősorban a temperamentum és a karakter egyes összetevőinek a kötődéssel kapcsolatos interakcióinak kimutatása volt a fő célkitűzés.

- I. Mekkora szerepet játszanak a nagyrészt öröklött **temperamentum** különböző faktorai és a szocializáció során alakuló **karakter** mérhető összetevői az érzelmi és alkalmazkodási zavarok kialakulásában?
- II. Mennyiben illeszthető a **kötődés**, valamint ennek a Cloninger által kifejlesztett jutalomfüggésbe integrált változata a temperamentum tényezők által meghatározott személyiségjellemzők rendszerébe?

#### Részletes hipotézisek:

A TCI kérdőív eredményeire vonatkozóan:

1. A nemek tekintetében nem várható eltérés a kontroll személyek között. Viszont a normatív mintában az **önirányítottságban** és az **együttműködésben** magasabb, míg az **ártalomkerülésben** és az **újdomságkerésben** alacsonyabb pontszámok várhatóak, mint a betegeknél.
2. A személyiségzavarban szenvedők különböző csoportjai esetében csak a temperamentum dimenziókban vártunk különbségeket, nevezetesen a drogfüggőknél az **újdomságkerésben**, az alkoholfüggőknél az **ártalomkerülésben**, végül a borderline csoportnál a jutalomfüggésben számítottunk magasabb értékekre.

A Közvetlen Kapcsolatok Élményei kérdőív magyar változatával kapott eredményeknek először teljesíteniük kellett a reliabilitás és validitás hagyományos kritériumait. Ezek után:

3. A kontroll minta eloszlása a **négy kötődési típus** tekintetében nem különbözhet lényegesen a külföldi eredményektől sem a rövid, sem a hosszú változattal, a két formula eredményeinek pedig nagyfokú hasonlóságot kellene mutatniuk.
4. Az ismert angolszász adatoknak megfelelően a valamilyen kezelés alatt álló, komoly érzelmi okokra visszavezethető problémákkal küzdő személyek között a **bizonytalanul kötődőknek** kellene nagy többségben lenniük.

A kérdőív 12 alfaktora esetében jelentősebb eltéréseket vártunk a különböző csoportok között:

5. Minden klinikai csoportban a személyiségzavarban szenvedők többségére jellemző tünetek alapján a **harag vagy frusztráció a partnerekkel szemben**, valamint a **bizonytalanság a partner érzéseit illetően** értékeinek megnövekedése, viszont ezzel ellentétben a **bizalom a partnerekben** és a **szerethetőség vagy kapcsolati önértékelés** átlagainak jelentős csökkenése volt várható kontroll csoportokhoz viszonyítva.
6. Mivel a borderline személyiségzavart az interperszonális kapcsolatok és az affektusok instabilitása valamint az elhagyatástól való rettegés jellemzi leginkább, ezért az ő esetükben elsősorban a **szeparációs szorongás**, és a **félelem az elhagyatottságtól** valamint a **sürgető vágy a partnerrel összeolvadásra** alskálák pontértékeinek szignifikáns emelkedését vártuk.
7. Ezzel szemben a szenvedélybetegekre gyakran jellemző távolságtartás, szociális függetlenségre törekvés miatt a drogos és az alkoholfüggő csoportokban a **kényelmetlenség-érzés a függőséggel kapcsolatban** és a **kényelmetlenség-érzés mások közelségétől**, valamint a **kapcsolaton belüli függetlenség** skálák értékeinek emelkedésére számítottunk a kontroll és a borderline csoporthoz képest egyaránt.
8. A mindhárom vizsgált klinikai csoportra jellemző idealizációs és devalvációs tendenciák miatt a **partner jó kötődési alany** és az **önállóság** alakulásának tekintetében nem volt valószínűsíthető jelentősebb eltérés.

9. Végül a két vizsgált elmélet találkozási pontján a TCI ártalomkerülése valamint a félelemteli és az elárasztott kötődés között pozitív, a másik oldalról pedig a TCI jutalomfüggése és az elkerülő kötődési típus között negatív kapcsolat volt várható. Azt, hogy a két tényező közül a **temperamentum vagy a karakter** mutat-e erősebb kapcsolatot a **kötődéssel**, ezt eredeti elképzelésünk szerint útelemzéssel próbáltuk kideríteni. A kontroll személyek esetében inkább a karakter, a kezelés alatt állóknál inkább a temperamentum valamivel nagyobb szerepe tűnt előzetesen valószínűbbnek.

### Módszer:

A vizsgálat résztvevői a **Temperamentum és Karakter (TCI)** és a **Közvetlen Kapcsolatok Élményei (ECR)** kérdőíveket töltötték ki. A kezelés alatt álló személyek az ország különböző pszichiátriai osztályainak fekvő betegek voltak, vagy a dél-dunántúli régió valamely drogrehabilitációs intézményben hosszabb távú kezelés alatt álltak. A vizsgálatban való részvételre önként vállalkozó kontroll személyek döntő többsége valamilyen szervezett képzésben részesülők közül került ki. Kisebb részük a régió munkaügyi központjainak átképző tanfolyamain, nagyobb hányaduk valamilyen postsecondary vagy diplomát adó levelező képzésben vett részt. A válaszadók anonimitása a kutatás során végig biztosított volt, a szokványos szociológiai adatok mellett csak a diagnózisnak kellett szerepelnie a válaszlapon, amit a pszichológus írt rá, ha volt ilyen. A vizsgált minta részletes adatait az 1.táblázat mutatja.

Csoport	Férfiak száma	Nők száma	összesen	Átlagos életkor	Átlagos iskola
1. drogfüggő	31	9	40	24,5	10,3
2. alkoholista	26	14	40	42,3	12,2
3. borderline	9	21	30	28,8	12,5
7. női kontroll	1	66	67	33,5	12,2
9. illesztett kontroll	22	18	40	32,6	12,8

1.táblázat: a vizsgált minta legfontosabb adatai

#### IV. Eredmények

A **TCI** eredményei azt mutatják, hogy a kontroll minta tagjai és a kezelés alatt állók között a szakirodalomban leírtakhoz hasonló irányú, de annál nagyobb mértékű különbségeket kaptunk. Az **önirányítottságban** a legnagyobb az eltérés ( $p < 0,001$ ) ami még az **együtműködés** és az **ártalomkerülés** dimenziója esetében is jelentős ( $p < 0,001$ ), de az **újdomságkeresésben** ( $p < 0,005$ ) és a **kitartásban** ( $p < 0,01$ ) is szignifikáns a különbség. A két első karakterfaktorban és a kitartásban a kontrollok, még a fennmaradó két temperamentum tényező esetében pedig a klinikai minta tagjai adtak magasabb pontszámot.

A két kérdőív összevetésében - nem meglepő módon - ismét az **önirányítottság** ( $p < 0,001$ ) és az **együtműködés** ( $p < 0,005$ ) karakter skálái mutatják a legnagyobb eltérést a biztonságosan és bizonytalanul kötődők között még akkor is, ha nincsenek szétválasztva a kezelés alatt álló és a kontroll személyek. A temperamentum faktorok esetében már változatosabb a kép. A leginkább elvárható eredmény a ragaszkodás ( $p < 0,001$ ) mértékének szignifikáns eltérése volt a **jutalomfüggésen** belül a két említett csoport között, mivel ez mutatja a legközelebbi rokonságot a kötődéssel. Várakozásunknak megfelelően mindez igazolást is nyert, bár érdekes, hogy a biztonságosan kötődők mellett az elárasztottak pontszáma is majdnem ugyanolyan magas volt, viszont a két elkerülő csoport messze elmaradt tőlük.

A Közvetlen Kapcsolatok Élményei (**ECR**) kérdőív megbízhatóságát jelző Cronbach-alfa mutató a **szorongás** és **elkerülés** dimenziók, valamint a 12 alfaktor esetében 0,67 és 0,96 között mozog. Mivel a 14-ből 11 alfa érték az optimálisan elvárt 0,8 fölött van, további 3 pedig jelentősen meghaladja a még elfogadható 0,7-et és csak a kapcsolaton belüli függetlenség alskála eredménye marad el kis mértékben ettől, így a mérőeszköz belső konzisztenciája megfelelőnek minősíthető. Az egy hónapos teszt-reteszt vizsgálat eredményei szerint is általában megfelelőek az időbeli stabilitás értékei: a kérdőív rövid változata dimenzióinak és hosszú változata skáláinak eredményei is mind 0,7 és 0,8 közötti korrelációt mutatnak, tehát kiválóak.

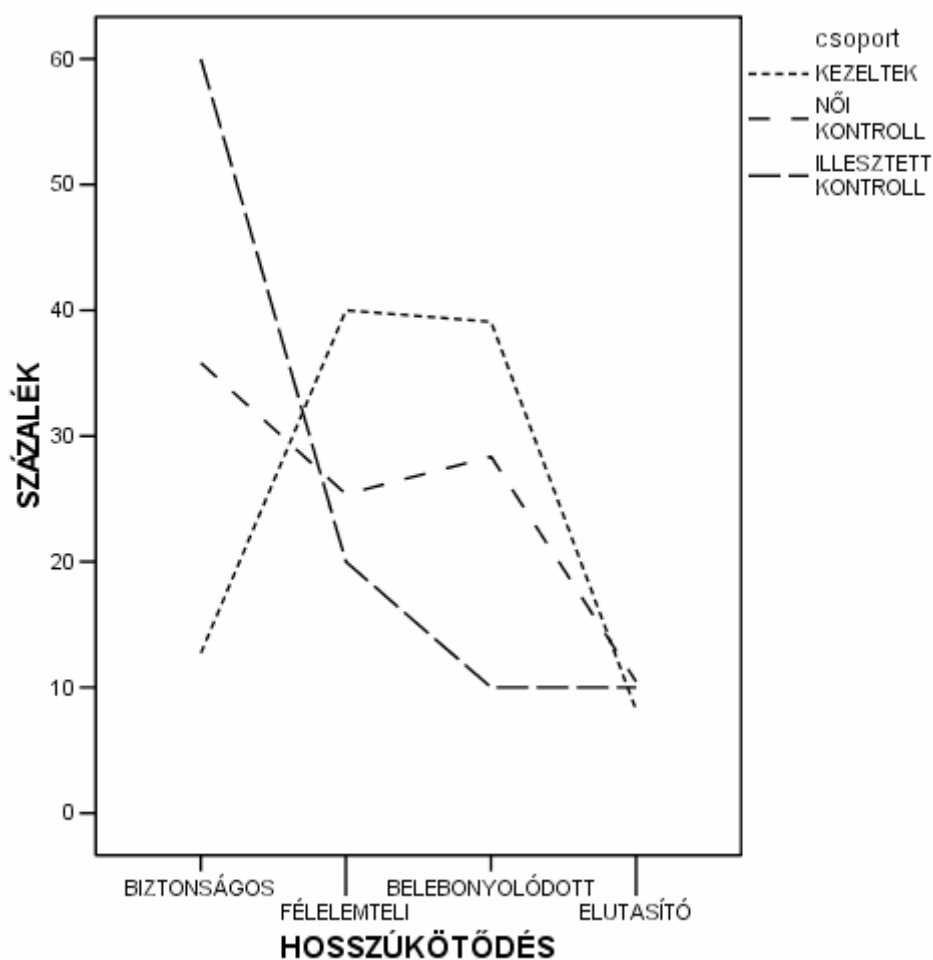
A **kötődési stílusok** megoszlása tekintetében a normál személyek egymintás kétélyzet próbával nincs különbség az amerikai kérdőíves adatok és az általam vizsgált nembem, korban és iskolai végzettségben vegyes csoport eloszlása között ( $p > 0,1$ ). Ezzel szemben erősen szignifikáns a különbség mindkét formula használatával a két **kontroll** csoport és mindhárom **klinikai** minta között ( $p < 0,001$ ). A részletes eredmények a 2. táblázatban és az 1. ábrán láthatóak.



Kötődési stílus Minta	Biztonságos (autonóm)	Elárasztott (ambivalens)	Félelemteli (megoldatlan)	Elutasító (elkerülő)	Személyek száma
USA normál*	57%	10%	15%	18%	69
Saját illesztett	24 60%	4 10%	8 20%	4 10%	40
Magyar normál	142 38%	123 33%	62 16.5%	46 12.5%	373
Női kontroll	24 35.8%	19 28.4%	17 25.4%	7 10.4%	107
Kezeltek	14 13%	43 39%	44 40%	9 8%	110
Saját drogfügg.	6 15%	15 37.5%	14 35%	5 12.5%	40
Saját alkoholf.	6 15%	13 32.5%	20 50%	1 2,5%	40
Saját borderlin.	2 6.7%	15 50%	10 33.3%	3 10%	30
USA klinikai*	8%	25%	40%	26%	Nincs adat

\*az USA adatok Crowell és mtsai (1999) áttekintő tanulmányából származnak

2. táblázat: Kötődési stílusok megoszlása az ECR hosszú változata alapján



1. ábra: kötődési stílusok a kezelt és kontroll csoportokban az ECR hosszú változata alapján

A **12 alfaktor** tekintetében 9 esetben kaptam szignifikáns eltéréseket a csoportok között. Ezek közül 6 alskálán kifejezetten nagyok a különbségek a klinikai és a kontroll csoportok között ( $p < 0.001$ ).

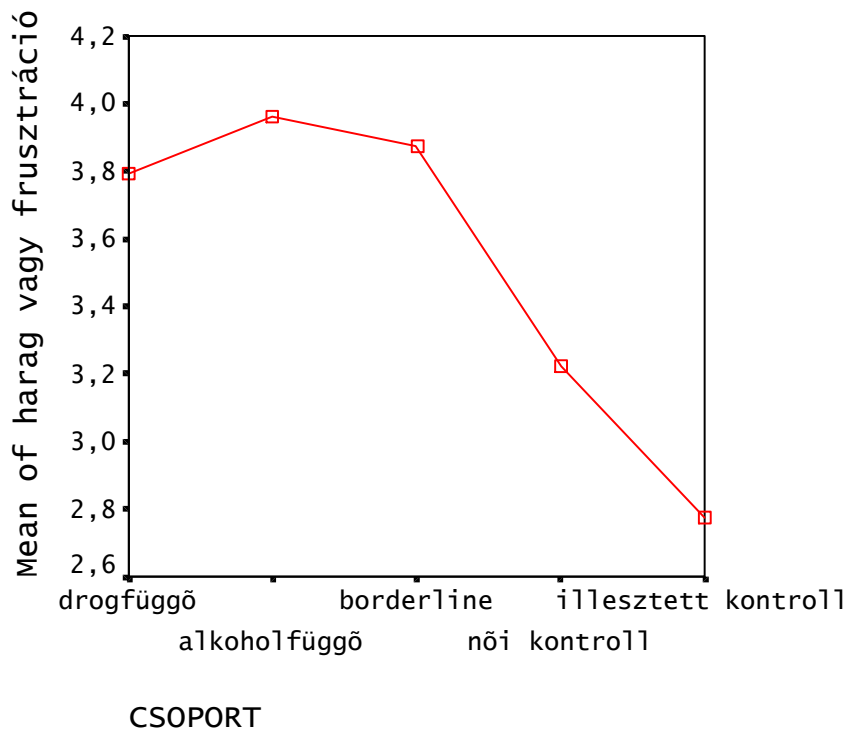
Ezek az alábbiak:

1. Bizalom a partnerekben
2. Szerethetőség vagy kapcsolati önértékelés
3. Harag vagy frusztráció a partnerekkel szemben
4. Bizonytalanság a partner érzéseit illetően
5. Sürgető vágy a partnerrel való egybeolvadásra
6. Félelem az elhagyatástól

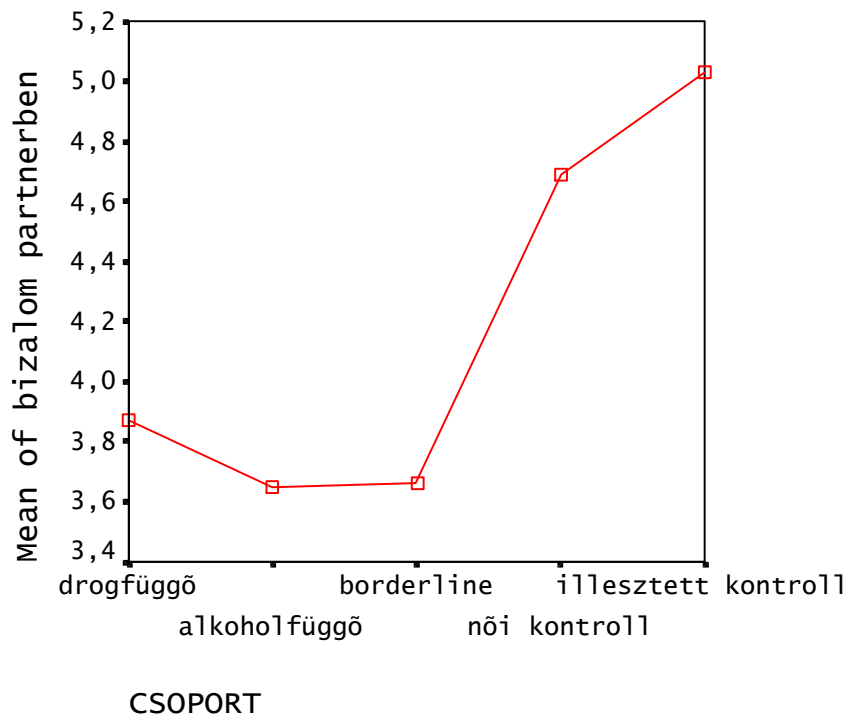
További 3 alfaktornál csak 1-1 csoport összevetésében van mérsékelt eltérés (kényelmetlenség a partner közelségétől, a partnertől való függés kényelmetlen, a partner jó kötődési személy), míg a fennmaradó 3 alfaktor esetében pedig egyáltalán nincs is statisztikailag kimutatható különbség (kapcsolaton belüli függetlenség, szeparációs szorongás, önállóság).

Figyelemre méltó, hogy sem a klinikai, sem a kontroll **csoportokon belül** nem volt lényeges különbség. Ez szinte mindig csak a kezelésre szoruló és az önmagukat komolyabb lélektani eredetű zavartól mentesnek vallók között mutatkozott. Tehát előzetes várakozásainkkal ellentétben a pszichés problémákkal küzdők alcsoportjai között nem sikerült lényeges eltéréseket találni. Más szavakkal megfogalmazva a választóvonal csaknem mindig az egészségesek és betegek között húzódik, ott viszont elég jelentősek a különbségek.

Ezek alapján a kérdőív diszkriminációs és prediktív validitása egyaránt megfelelőnek nevezhető. Mindennek illusztrálására a legnagyobb különbséget mutató néhány alfaktor eredményeit mutatnám be. A **harag vagy frusztráció a partnerekkel szemben** alskála értékeinek szignifikáns növekedését tapasztaltuk mindhárom klinikai csoportnál a kontrollokhoz képest ( $p < 0.001$ ) (2.ábra). Szinte ugyanez a megoszlás a **bizonytalanság a partner érzéseiben** pontszámait illetően. Szintén az előzetes várakozásainknak megfelelően a **bizalom a partnerekben** viszont minden kezelés alatt álló csoportnál sokkal kisebb lett ( $p < 0.001$ ) mint a normál személyek esetében (3.ábra). A különbség itt is nagyon egyértelmű. A **szerethetőség vagy kapcsolati önértékelés** átlagaiban a drogfüggők már közelebb helyezkednek el a kontrollokhoz, de az eltérés itt is tetemes.



2. ábra: a harag vagy frusztráció a partnerekkel szemben



3. ábra: bizalom a partnerekben

Hasonlóképpen mindhárom klinikai csoportnál szignifikánsan magasabb a **sürgető vágy a partnerrel történő összeolvadásra** alskála pontszámainak átlaga, mint a kontroll személyek esetében ( $p < 0.001$ ). Ezen belül a határeseti személyiségszerveződésre jellemző kiemelkedően magas ( $p < 0.001$ ) értékek ugyanúgy nem váratlanok, mint a **félelem az elhagyatástól** alskála hasonló eredményei.

Ami a két elmélet összefüggéseit illeti, a TCI temperamentum faktorai közül az **ártalomkerülés** és az ECR **kapcsolati szorongása** mutatta a legerősebb kapcsolatot ( $r = 0,4$  fölött). Mivel a korrelációs együttható az **önirányítottság** karakterfaktorának bevezetésére megfelelő volt ( $r = 0,2$  alatt), ám a szintén ide sorolt **együtműködés** alskála bevezetése alig csökkentett rajta ( $r = 0,36$ ). Mindez azt jelenti, hogy legalább fele részben az önirányítottságon keresztül érvényesül az ártalomkerülés hatása a partnerkapcsolati szorongásra.

A szintén temperamentum tényezőnek tartott **jutalomfüggés** is mutat némi negatív előjelű összefüggést a **szociális elkerüléssel** ( $r = -0,35$ ), ami nagyrészt a kötődés vagy ragaszkodás alfaktorának köszönhető ( $r = -0,4$ ). A karakter faktorok közül az **önirányítottság** hatására ez is csökkent ugyan kisebb mértékben ( $r = -0,305$ ), az **együtműködés** nyomán se sokkal jobban ( $r = -0,290$ ), a **szelf-transzcendencia** hatására pedig még növekedett is ( $r = -0,36$ ) és a kapcsolat közöttük végig szignifikáns maradt ( $p < 0,001$ ). Ezek alapján a **jutalomfüggésnek** is van némi hatása az elkerülésre, ami viszont nem várt módon nagyrészt független a karakter faktoraitól.

A 12 kötődési alfaktor közül az ECR **szerethetőség vagy kapcsolati önértékelés** mutatja a legerősebb – negatív – kapcsolatot a TCI temperamentum tényezőként számon tartott **ártalomkerülésével** ( $r > -0,5$ ,  $p < 0,001$ ). Azonban ennek is van valamennyi köze az **önirányítottság** karakterfaktorához ( $r = -0,273$ ,  $p < 0,05$ ), de az ugyanide tartozó **együtműködéshez** már jóval kevesebb ( $r = -0,475$ ,  $p < 0,001$ ). Részben hasonló a helyzet az előző skálával mindig együtt mozgó ECR-ben szereplő **partner iránti bizalommal** ( $r > -0,37$ ). Az **önirányítottság** bevezetése itt is a szignifikáns szint alá szorította az összefüggés mértékét ( $r = -0,18$ ,  $p > 0,1$ ) csakúgy, mint az **együtműködés** is ( $r = -0,141$ ,  $p > 0,1$ ).

A következő az ECR **kapcsolaton belüli függetlensége** és a **jutalomfüggés** temperamentum faktorának negatív előjelű kapcsolata ( $r = -0,44$ ). Ezen sem az önirányítottság ( $r = -0,43$ ), sem az együtműködés ( $r = -0,46$ ) beléptetése nem változtatott érdemben. A legizgalmasabb összefüggés viszont a **partnertől való függés** és a **jutalomfüggés** szintén negatív kapcsolata ( $r = -0,41$ ), mivel az önirányítottság beléptetésével ( $r = -0,54$ ), és az együtműködésével ( $r = -0,52$ ) egyaránt növekszik a negatív korreláció, mégpedig már figyelmet érdemlő magasságokba!

Mindez annyit jelent, hogy noha a temperamentum tényezői közül az ártalomkerülés és a kapcsolati szorongás mutatja a legerősebb kapcsolatot, ám ez fele részben a karakter meghatározói között szereplő önirányítottságon keresztül érvényesül. Más szóval a környezeti és öröklött hatások nagyjából fele-fele részben tehetők felelőssé a szorongás eme speciális formájának megjelenéséért és kifejezésre jutásáért. Ezzel ellentétben az elkerülés és a jutalomfüggés logikusan negatív előjelű kapcsolatában viszont a karakterjellemezőknek szinte semmi szerepük nincs, ami a szociális elkerülésben a veleszületett, esetleg az igen korai élményekre épülő nagyon erős meghatározottságra utalhat. Természetesen ezek az eredmények nagyobb normatív mintán is megerősítésre szorulnak.

Legvégül logisztikus regressziót is számoltunk arra vonatkozóan, hogy mennyire lehet a felhasznált kérdőíveknek a dimenzionális változóival bejósolni azokat a személyeket, akik kezelésre szorulnak. Meglepetésünkre a TCI egyik karakterfaktora, az önirányítottság önmagában 76,5%-os prediktív erővel bírt (Wald=24,829  $p < 0,001$ ). A második lépésben a kötődés néhány elemét is magába foglaló jutalomfüggés bekerülése (Wald=7,616  $p = 0,006$ ) további 5,5%-ot javított az eredményen. Így összesen a kezelésre szorulóknak 78,5%-a és a kontroll személyek 81,3%-a, összesen tehát a vizsgálati mintában szereplők körülbelül 80%-a helyesen besorolhatóvá vált. Mivel a beteggé minősítettek között voltak, akik már a hosszútávú kezelés vége felé tartottak, ugyanakkor az önmagukat egészségesnek vallók között is lehettek szubklinikus mértékben problémás személyiségű egyének, egy ilyen eredmény szerintünk igen jónak mondható.

## **V. Megbeszélés**

Az empirikus kutatás legfőbb eredménye a felnőtt kötődés kutatására alkalmas kérdőív (ECR) magyar változatának kidolgozása, amely kifejezetten jó pszichometriai mutatókkal rendelkezik. Ezen felül meggyőződésem szerint azt a feltevést is sikerült megerősíteni, hogy a biztonságos kötődés protektív faktornak tekinthető a pszichés zavarok kialakulásával szemben, miközben a bizonytalan kötődés - a korábban sokak által leírt módon - komoly kockázati tényezőt jelent. Ennél is fontosabbnak érzem azonban azt, hogy – minden a dolgozatban részletesen ismertetett módszertani nehézségek ellenére is – sikerült bebizonyítani, miszerint a modern dimenzionális mérések önbeszámoló módszerek segítségével is közelebb vihetnek bennünket az egyes lelki eredetű problémák természetének jobb megértéséhez. A kidolgozott módszertan alkalmasnak tűnik továbbá a személyiségzavarokon túlmenően más jellegű pszichés megbetegedések sajátosságainak

tanulmányozására is. Természetesen ehhez nagyobb elemszámú, biztos nozológiai besorolású betegcsoportokkal végzett vizsgálatokra lenne szükség, amit csak egy - nagyobb részt gyakorló szakemberekből álló - team segítségével lehet végrehajtani. Az utóbbi időkben egyre erősödő mentálhigiénés vagy egészségpszichológiai szemlélet képviselőinek figyelmébe ajánlhatjuk, hogy a módszer már mai állapotában is alkalmas lenne a későbbi komolyabb zavarokra veszélyeztetett személyek szűrésére és valamilyen preventív jellegű, elsősorban személyiségfejlesztő módszereken alapuló beavatkozás javaslatára.

Továbbá nagyobb mintán is megerősítésre szorulnak azok a nagyon érdekes eredmények is, miszerint az elkerülés és a jutalomfüggés logikusan negatív előjelű kapcsolatában a karakterjellemezőknek szinte semmi szerepük nincs. Ezzel szemben az ártalomkerülés és a kapcsolati szorongás közötti ennél erősebb kapcsolat fele részben a karakter meghatározói között szereplő önirányítottságon keresztül jut érvényre, ami sokkal inkább megfelel a várakozásoknak.

Szélesebb kontextusba helyezve az eredményeket, Lopez (2003) közelmúltban megfogalmazott jóslatát figyelembe véve azt mondhatjuk, hogy a közeli jövőben várható a felnőtt kötődés kutatásának expanziója a nem kizárólag családon belüli és a nem feltétlenül csak az intim kapcsolatokon alapuló területek felé. Ilyenek például a munkahelyi vagy az iskolai személyes viszonyok. Ezek vizsgálatára jól használhatónak tűnik egy viszonylag egyszerűen felvehető és értékelhető önkítöltős kérdőív. Az említett szerző a jövő számára másik fontos feladatként a kultúrközi vizsgálatokat jelölte meg, melyek végrehajtásához - a kiemelkedő reliabilitási mutatói okán - a forgalomban lévő kérdőíves módszerek közül kifejezetten a dolgozatban bemutatott, immáron magyar változatban is létező mérőeszközt ajánlja.

## Hivatkozott irodalom:

- Ainsworth, M., Blehar, M. C., Waters, E., Wall, S. (1978): Patterns of Attachment: A Psychological Study of the Strange Situation. NJ: Erlbaum, Hillsdale
- Bartholomew, K. & Horowitz, L. M. (1991): Attachment styles among young adults: A test of a four-category model. *Journal of Personality and Social Psychology*, 61, 2. 226-244
- Bowlby, J. (1969): Attachment and Loss. Vol. 1. Attachment. Hogarth Press, London
- Brennan, K. A., Clark C. L. & Shaver, P. R. (1998): Self-report measurement of adult attachment: An integrative overview. In Simpson, J. A. & Rholes W. S. (Eds.): Attachment theory and close relationships 46.-76 Guilford Press, New York
- Cloninger, R. C., Przybeck, T., Svrakic, D. & Wetzel, R. (1994): The Temperament and Character Inventory (TCI): A Guide to Its Development and Use. Center for Psychobiology of Personality. Washington University, St Louis, Missouri
- Fossati, A., Feeney, J. A., Donati, D., Donini, M., Novella, L., Bagnato, M., Acquarini, E., & Maffei, C. (2003): On the Dimensionality of the Attachment Style Questionnaire in Italian Clinical and Nonclinical Participants. *Journal of Social and Personal Relationships*, 20. 1. 55-79.
- Hazan, C. & Shaver, P. R. (1987): Romantic Love Conceptualized as an Attachment Process. *Journal of Personality and Social Psychology*, Vol. 52, No.2. 511-524
- Lopez, F. R.(2003): The assessment of adult attachment security. In:Lopez, S. J. & Snyder, C. R, (Eds.): Positive psychological assessment 285-299 APA, Washington DC
- Rózsa, S. Kállai J., Osváth A. & Bánki M. Cs.(2005): Temperamentum és karakter: Cloninger pszichobiológiai modellje A Cloninger-féle Temperamentum és Karakter Kérdőív felhasználói kézikönyve. Medicina 2005
- Rózsa, S., Kő N., Somogyi, E., Faludi, G., Dezső, L., Degrell, I., Kállai, J., Osváth, A., Trixler, M. & Bánki, M. Cs. (2004): A személyiségzavarok mérésének dimenzionális modellje: a Temperamentum és Karakter Kérdőív klinikai alkalmazása. *Psychiatria Hungarica*, 19 (1) 25-44
- Shaver, Ph. R. & Mikulincer, M. (2002): Attachment-related psychodynamics. *Attachment & Human Development*, Vol 4 No 2 133-161
- Strelau, J. (1998): Temperament: A Psychological Perspective. Plenum Press, New York and London

### **Az értekezéssel kapcsolatos megjelent közlemények**

Nagy L.: A felnőtt kötődés mérésének egy új lehetősége: a Közvetlen Kapcsolatok Élményei kérdőív. *Pszichológia* 2005. (25). 3. 223-245.

Pohárnok M., Nagy L., Naszódi M., Kis B., Bóna A., László J.: A kapcsolati mozgások számítógépes nyelvészeti vizsgálata élettörténeti narratívumokban. *Pszichológia* 2005. (25) 2. 157-169

Hargitai R., Naszódi M., Kis B., Nagy L., Bóna A., László J.: A depresszív dinamika nyelvi jegyei az én-elbeszélésekben. A LAS-Vertikum tagadás és szelf-referencia modulja. *Pszichológia* 2005. (25). 2. 181-199.

### **Az értekezéssel kapcsolatos konferencián elhangzott előadások**

Nagy L.: Kötődési stílusok mintázatainak vizsgálata különböző egyetemista csoportokban. Magyar Pszichológiai Társaság XIV. Országos Tudományos Nagygyűlése Budapest, 2000.

Nagy L.: Temperamentum, karakter és kötődési stílus. Magyar Pszichológiai Társaság XV. Országos Tudományos Nagygyűlése Szeged, 2002.

Nagy L.: Temperament, character and attachment style. 6. Alps-Adria Rovereto, 2002.

Nagy L.: Felnőtt kötődési mintázatok személyiségzavarban szenvedő és kontroll személyek esetében. Magyar Pszichológiai Társaság XVI. Országos Tudományos Nagygyűlése Debrecen, 2004.



### **Egyéb közlemények:**

Nagy L.: Az emberi motiváció in: Bernáth L.- Révész Gy. (szerk.)  
A pszichológia alapjai. Tertia, Bp. 1994

Nagy L.: Hol van az iskolapszichológus helye? in: Kézdi B.(szerk.): Iskolai mentálhigiéné  
Pannónia Könyvek, Pécs, 1998.

Nagy L.: A beszédaktus-elmélet alkalmazási lehetőségei a sürgősségi telefonszolgálatok  
munkájában. in: Kelemen G. (szerk.) Tele-dialógus Pannónia Könyvek, Pécs

Nagy L.: Üzenetek a hangfalakból: könnyűzenei szövegek jelentésének vizsgálata Magyar  
Pszichológiai Társaság XIII. Országos Tudományos Nagygyűlése Pécs, 1998.

Nagy L.: Comparing the words of popular hits of two generation 5. Alps-Adria Pécs, 1999.

Nagy L.: A szociálpszichológia alapjai Comenius Bt. Pécs 2003.

Nagy L. – Gyöngyösiné K. E.: Személyiségtipológiák, klasszikus és modern temperamentum-  
elméletek. In: Oláh A. - Gyöngyösiné K. E. ( szerk.): Személyiséglélektan  
(megjelenés alatt)